

**Ministère de l'enseignement supérieur
et de la recherche scientifique
Université de Monastir
Faculté de Pharmacie de Monastir**

CARNET DE STAGE EN OFFICINE

6^{ÈME} ANNEE PHARMACIE

Nom & Prénom :

Année Universitaire 2010-2011

PREAMBULE

1- Présentation du stage

Le stage de pratique officinale a lieu au cours de la sixième année des études pharmaceutiques durant le premier ou le second semestre. Il dure trois mois dans une officine de jour choisie par l'étudiant parmi une liste agréée par la Faculté de Pharmacie.

Ce stage a pour objectif de parfaire les connaissances pharmaceutiques théoriques acquises, de les appliquer dans la pratique courante et de se familiariser avec l'activité à l'officine.

Ce carnet a pour but de guider l'étudiant dans son apprentissage tout au long du stage. Il doit être dûment rempli par l'étudiant, visé et noté par le maître de stage.

Une partie de l'évaluation de l'étudiant se fera en continu par son maître de stage. Il trouvera dans ce guide les modalités de son déroulement.

Ce livret est donc un document de travail précieux. Il constitue aussi le support de l'évaluation de l'étudiant. Il est impératif de le conserver en bon état.

2- Règles à observer au cours du stage

- Avoir une tenue vestimentaire correcte, compatible avec l'exercice de la profession.
- Avoir un comportement et une attitude exemplaires dans le travail, notamment vis-à-vis des collègues, des professionnels et des patients.
- Respecter les horaires de travail et assurer **toutes** les heures d'ouverture de l'officine **y compris les gardes**. L'étudiant peut bénéficier de 7 jours de repos en accord avec le maître de stage.
- Respecter les règles de déontologie de la profession, notamment la confidentialité des renseignements recueillis.
- Tenir à jour son carnet de stage.

3- Présentation du carnet de stage :

Le présent carnet est un guide de travail pour l'étudiant et un support pédagogique. Il est recommandé que l'étudiant et les maîtres de stage puissent prendre connaissance de ce carnet au début du stage et définissent ensemble un plan de travail qui permettra d'atteindre les objectifs définis au niveau du carnet. Il s'agit d'un Compte rendu de l'activité hebdomadaire de l'étudiant visé par le maître de stage. Par ailleurs, l'étudiant doit également procéder à :

- La description et la validation pharmaceutique d'au moins trois ordonnances sélectionnées par le maître de stage.

Les ordonnances doivent être photocopiées tout en veillant au respect du secret professionnel

- La réalisation d'au moins trois préparations officinales
- la réalisation d'au moins une préparation magistrale

Le carnet de stage dûment rempli, doit être remis à la faculté à la fin du stage, il sera évalué par un jury désigné par la faculté

A la fin du stage, l'étudiant doit remettre au service de la scolarité :

- Son carnet dûment rempli et visé par le maître de stage
- La fiche d'évaluation remplie et visée par le maître de stage, sous pli confidentiel, qui contribuera à la validation du stage

Objectifs Généraux

- Agencement de l'officine et classification des médicaments (par classe thérapeutique, par tableau, forme galénique, ordre alphabétique...)
- Validation et dispensation des prescriptions
- Gestion du stock, réalisation et réception des commandes
- Conseils pharmaceutiques : éducation pour la santé du citoyen et dispensation de produits conseil
- Application de la législation relative aux produits appartenant aux différents tableaux, stupéfiants et certains psychotropes
- Validation et réalisation de préparations officinales et magistrales
- Gestion des ressources humaines et financières
- Communication avec le citoyen et le corps médical
- Maîtrise des différents systèmes de couverture sociale (CNAM, mutuelle...)

1/ Gestion du stock :

1-1/ Commande des Médicaments ou autres produits :

Savoir préparer une commande :

- En fonction du mouvement des produits (Informatique, fiches de stock)
- En fonction des besoins : situation saisonnière, épidémique...
- Commande destinée à un patient particulier (exemple commande ferme)

Savoir passer une commande :

- Par Téléphone : commandes journalières.
- Cas particulier des produits nécessitant un bon de commande spécial :
 - Commande des produits chimiques dangereux.
 - Commande des stupéfiants.
 - Documents nécessaires pour la commande des stupéfiants.

1-2/ Réception de la commande :

- Vérifier le bon de livraison : date, nom du pharmacien...
- Vérifier la commande
 - Conformité du nom de la spécialité ou du produit : forme galénique, dosage, présentation
 - Intégrité du contenant et du contenu
 - Respect des conditions de conservation et de la chaîne du froid
 - Relever les dates de péremption de chaque boîte
 - Vérifier la conformité de la quantité commandée par rapport à celle reçue et par rapport à celle facturée
 - Vérifier s'il y a des produits manquants
 - Vérifier s'il y a un changement éventuel de prix
 - Noter les réclamations éventuelles à faire au fournisseur
 - En cas de réception d'un nouveau produit ou si changement de prix : calculer la TVA, calculer le prix de vente selon le prix d'achat, la marge bénéficiaire, la TVA et, pour les spécialités appartenant aux différents tableaux, les indemnités à ajouter.

1-3/ Saisie informatique de la commande :

- Nom du fournisseur, numéro et date du bon de livraison.
- Désignation du produit
- Date de péremption
- Changement éventuel de prix
- Vérifier si la somme à payer est conforme au bon de livraison
- Vérifier le stock pour chaque article lors du rangement des produits livrés
- Rangement des produits en tenant compte des dates de péremption.
- Savoir créer une nouvelle fiche pour un nouveau produit

1-4/ Pointage des factures mensuelles :

- * Pointer les bons de livraison
- * Vérifier le total des commandes (y compris les bons de retours)
- * Savoir établir un chèque
- * Préciser les différents modes de paiement avec les avantages et les inconvénients de chacun.

1-5/ Inventaire

- * Préciser la périodicité et les différents types d'inventaire.
- * Gestion des produits périmés

1-6/ Gestion des produits stupéfiants et psychotropes

- Règlementation au niveau des commandes
- Stockage
- Dispensation
- Documents
- Inventaire et gestion des produits périmés
- Liste minimale obligatoire des stupéfiants détenus à l'officine

2/ Le Pharmacien face à ses patients :

2-1/ Validation et dispensation des ordonnances :

- Lire l'ordonnance et la valider : validation réglementaire et pharmaceutique (annexes 1 et 2)
- Vérifier les posologies, les éventuelles interactions médicamenteuses, si automédication ou autre traitement
- Vérifier si le patient bénéficie d'une couverture sociale : caisse nationale d'assurance maladie (CNAM) ou autre.
- Si oui :
 - ✓ Identifier le type de remboursement
 - ✓ Vérifier la validité du carnet de soins et sa conformité avec l'ordonnance
 - ✓ savoir retrouver sa fiche informatique ou lui en créer une. Préciser en détail comment créer la fiche Informatique du patient
 - ✓ vérifier la durée du traitement et sa classification selon le système de remboursement (vital, essentiel, confort, accord de prise en charge intégrale (APCI), médicaments soumis à l'accord préalable)
- Saisir la prescription sur ordinateur le logiciel informatique
- Déterminer le nombre de boîtes à délivrer
- Transcrire éventuellement sur l'ordonnancier
- Dispenser les médicaments en vérifiant les quantités, le dosage et la date de péremption
- Substituer éventuellement par un médicament générique en respectant la réglementation en vigueur
- Préciser la posologie, le mode d'administration et proposer un plan de prise du traitement
- Donner des conseils hygiéno-diététiques

2-2/ Dispensation d'un produit conseil :

- S'entretenir avec le patient (interrogatoire, évaluation de la situation)
- Apprendre à communiquer avec le patient
- Vérifier s'il n'y a pas une interférence avec un autre traitement
- Respecter la réglementation relative aux substances vénéneuses

- Savoir orienter vers le praticien
- Prodiguer des conseils en présence du maître de stage.

2-3/ Pharmacien en tant qu'éducateur pour la santé :

- Prévenir les maladies
 - * Lutte contre le tabagisme
 - *Lutte contre les infections sexuellement transmissibles (IST)
 - *La vaccination
 - *Hygiène de vie
- Sensibiliser les patients aux dangers de l'automédication et à l'abus des médicaments

2-3/ Autres activités à l'officine :

- Phytothérapie et aromathérapie
- Dermopharmacie
- Diététique
- Dispositifs médicaux
- Homéopathie
- Pharmacie vétérinaire

2-4/ Cas des produits chimiques dangereux :

(Ne pas confondre ces produits avec les spécialités du tableau C)

- Citer les produits chimiques appartenant à cette catégorie
- Préciser la réglementation concernant ces produits (approvisionnement, stockage, traçabilité et dispensation)

3/ Préparations

3-1/ Préparations officinales

- Maîtriser les commandes et la réception des matières premières. (qualité des matières premières : produits CODEX)
- S'assurer des conditions de stockage des matières premières.
- Réaliser des préparations officinales
 - Liste des préparations (annexe 3)
 - Documents qualité utilisés lors de la préparation.
 - Etiquetage (annexe 4), conservation et date de péremption.
 - Tarification.

3-2/ Préparations magistrales

- Validation pharmaceutique de l'ordonnance
- Identification de la forme galénique et des matières premières
- Etude de la faisabilité de la préparation
- Vérification des incompatibilités physico-chimiques des composants
- Documents relatifs à la qualité utilisés lors de la préparation.
- Etiquetage (annexe 4), conservation et date de péremption.
- Tarification.
- Transcription sur l'ordonnancier

4/ Gestion des ressources humaines :

- Connaître les formalités de recrutement du personnel, contrat de travail, différents types de contrats : stage d'initiation à la vie professionnelle (SIVP), contrat d'emploi formation (CEF) et avantages octroyés
- Savoir établir une fiche de paye et une attestation de travail
- Savoir remplir le registre des congés payés
- Savoir établir un emploi du temps des employés en conformité avec la convention collective
- Savoir établir la déclaration trimestrielle pour la caisse nationale de la sécurité sociale CNSS (travailleur indépendant et employés)

5/ Gestion financière : Fiscalité au niveau de l'officine :

5-1/ Déclaration mensuelle :

- La retenue à la source
 - Sur les salaires des employés
 - Sur le loyer éventuel de l'officine
 - Sur les autres produits
- La taxe à la formation professionnelle (TFP)
- Le fonds de promotion des logements sociaux (FOPROLOS)
- La taxe destinée aux communautés locales (TCL)
- La taxe sur la valeur ajoutée (TVA)

5-2/ Déclaration trimestrielle : acomptes provisionnels

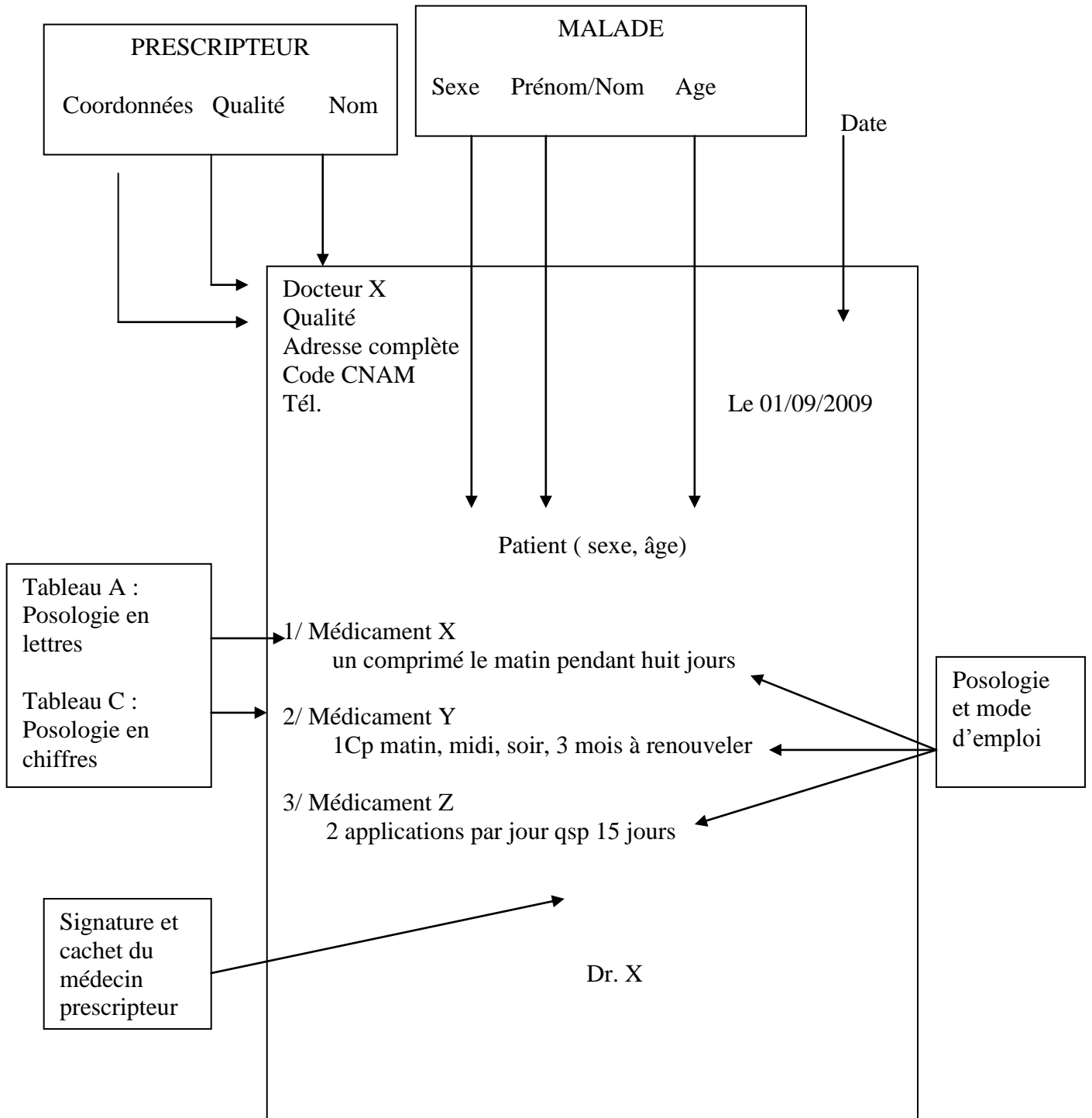
5-3/ Déclaration annuelle

5-4/ Déclaration de l'employeur

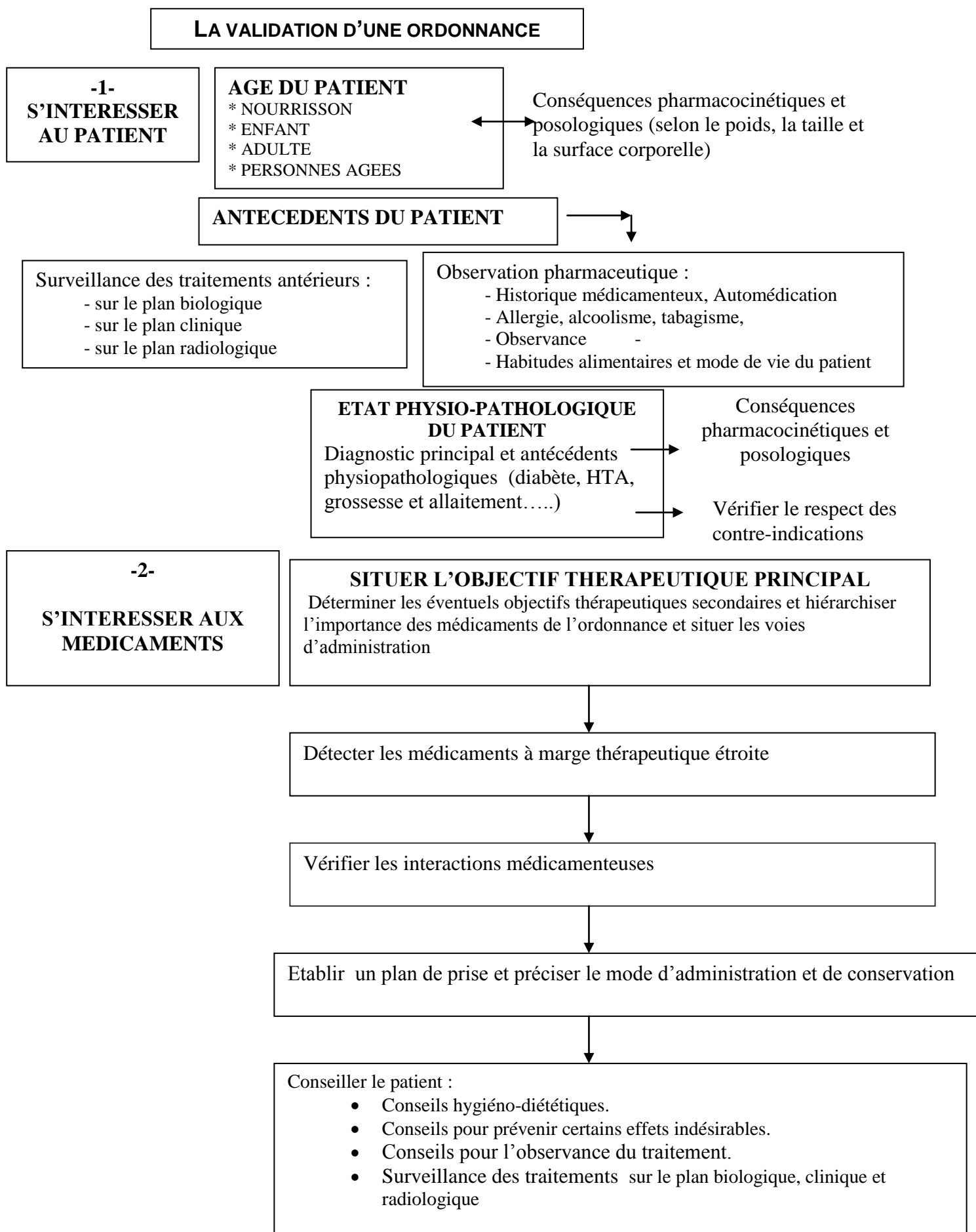
5-5/ Déclaration de l'impôt sur le revenu

ANNEXES

ANNEXE 1 : Ordonnance type



ANNEXE 2 : Validation d'une ordonnance



ANNEXE 3 : Tableaux des doses d'exonération

TABLEAUX DES DOSES D'EXONÉRATION

TABLEAU A

Produits toxiques

| NOMS DES SUBSTANCES VÉNÉNEUSES | FORMES PHARMACEUTIQUES ou voies d'administration | NON DIVISÉS en prises. Concentration maximale p. 100 (en poids) | DIVISÉS en prises. Doses limites par unité de prise (en grammes) | QUANTITÉ maximale de substance remise au public (en grammes) |
|---|--|---|--|--|
| Acides polyéthylène sulfoniques et leurs sels : - Polyéthylène sulfonate de sodium | <i>Pommades</i> | 5 | | 1,5 |
| Aconit (racine) : | | | | |
| - Extrait | <i>En applications sur la peau</i> | 0,25 | | 0,50 |
| | <i>Autres formes</i> | 0,25 | 0,01 | 0,25 |
| - Poudre | <i>Toutes formes</i> | 0,50 | 0,02 | 0,50 |
| - Teinture | <i>En applications sur la peau</i> | 5 | | 10 |
| | <i>Autres formes</i> | 5 | 0,10 | 5 |
| Adrénaline | <i>Toutes formes (sauf aérosols)</i> | 0,10 | 0,001 | 0,05 |
| Anatoxine diphtérique, staphylococcique | <i>Toutes formes</i> | Conformes aux caractéristiques fixées par la Pharmacopée. | | |
| Apomorphine et ses sels | <i>Toutes formes</i> | 0,01 | 0,001 | 0,01 |
| Arécoline et ses sels | <i>Toutes formes</i> | 0,002 | 0,0002 | 0,002 |
| Arsenic et ses composés : | | | | |
| - Arséniates alcalins ou alcalinoterreux | <i>En applications sur la peau</i> | 0,25 | | 0,50 |
| | <i>Autres formes</i> | 0,06 | 0,001 | 0,10 |
| - Arséniate d'antimoine | <i>En applications sur la peau</i> | 0,40 | | 0,40 |
| | <i>Autres formes</i> | 0,10 | 0,002 | 0,10 |
| - Arséniate de fer | <i>En applications sur la peau</i> | 2 | | 2,50 |
| | <i>Autres formes</i> | 0,50 | 0,01 | 0,60 |
| - Arséniates métalliques non dénommés | | D'après leur teneur en As_2O_3 (sauf l'arséniate de plomb). | | |
| - Arséniate de plomb | <i>Toutes formes</i> | 0 | 0 | 0 |
| - Arséniate de quinine | <i>Toutes formes</i> | 0,15 | 0,003 | 0,20 |
| - Arsenic, sulfure | <i>En applications sur la peau</i> | 4 | | 2 |
| | <i>Autres formes</i> | 0 | 0 | 0 |
| - Arsenic, trilogure | <i>Toutes formes</i> | 0,075 | 0,01 | 0,06 |
| - Arsénieux, acide ou anhydride | <i>En applications sur la peau</i> | 0,10 | | 0,20 |
| | <i>Autres formes</i> | 0,025 | 0,001 | 0,01 |
| - Arsénique, acide ou anhydride | <i>En applications sur la peau</i> | 0,20 | | 0,40 |
| | <i>Autres formes</i> | 0,05 | 0,001 | 0,05 |
| - Arsénites | | D'après leur teneur en As_2O_3 . | | |
| - Liqueur de Fowler | <i>Toutes formes</i> | 2,50 | 0,10 | 2,50 |
| Atropine et ses ammoniums quaternaires : | | | | |
| - Atropine et ses sels | <i>En applications sur la peau</i> | 0,50 | | 0,10 |
| | <i>Collyres et pommades ophtalmiques</i> | 0 | 0 | 0 |
| | <i>Autres formes</i> | 0,005 | 0,00025 | 0,005 |
| - N-Méthylatropine, nitrate | <i>Comprimés, dragées</i> | | 0,0001 | 0,003 |
| Belladone | <i>Cigarettes, poudres et trochisques pour fumigations</i> | 0 | 0 | 0 |
| - Extrait | <i>Bougies, crayons, ovules, suppositoires</i> | | 0,05 | 0,30 |
| | <i>En applications sur la peau</i> | 25 | | 10 |
| | <i>Autres formes</i> | 0,30 | 0,02 | 0,30 |
| - Feuilles ou racines | <i>Cigarettes, fumigations</i> | 0 | 0 | 0 |
| | <i>En applications sur la peau</i> | 5 | | 20 |
| | <i>Autres formes</i> | 1,50 | 0,05 | 1,50 |

TABLEAUX DES DOSES D'EXONÉRATION

| NOMS DES SUBSTANCES VÉNÉNEUSES | FORMES PHARMACEUTIQUES ou voies d'administration | NON DIVISÉS en prises. — Concentration maximale p. 100 (en poids) | DIVISÉS en prises. — Doses limites par unité de prise (en grammes) | QUANTITÉ maximale de substance remise au public (en grammes) |
|--|--|--|---|--|
| - Poudre (feuilles ou racines) ... | <i>Cigarettes, poudres et trochisques antiasthmiques</i> | 0 | 0 | 0 |
| | <i>En applications sur la peau</i> | 5 | | 20 |
| | <i>Autres formes</i> | 1,50 | 0,05 | 1,50 |
| Bromoforme | <i>En applications sur la peau</i> | 10 | | 3 |
| | <i>Autres formes</i> | 0,50 | 0,10 | 2 |
| Brucine et ses sels | <i>Toutes formes</i> | 0,05 | 0,005 | 0,05 |
| Cantharides : | | | | |
| - Poudre | <i>En applications sur la peau :</i> <i>- emplâtres et sparadraps</i> | 40 | | 80 |
| | <i>- autres formes</i> | 2 | | 5 |
| | <i>Toutes autres formes</i> | 0 | 0 | 0 |
| - Teinture | <i>En applications sur la peau</i> | 10 | | 25 |
| | <i>Autres formes</i> | 0 | 0 | 0 |
| Cantharidine et ses sels | <i>En applications sur la peau</i> | 0,10 | | 0,25 |
| | <i>Autres formes</i> | 0 | | 0 |
| Chlormézanone | <i>Formes divisées destinées à la voie orale, en association avec au moins trois parties d'acide acé- tylsalicylique</i> | 0 | 0,100 | 2 |
| Chloroforme | <i>En applications sur la peau</i> | 30 | | 30 |
| | <i>Autres formes</i> | 1,50 | 0,10 | 5 |
| Chlortétracycline et ses sels | <i>Préparations installations ophthal- miques et O.R.L.</i> | 100 (à diluer à une concentration maximale de 0,50 pour 100) | 0,025 | 0,025 |
| | <i>Pommades ophthalmiques</i> | 1 | | 0,05 |
| | <i>En applications sur la peau</i> | 3 | | 0,45 |
| | <i>Pommades nasales</i> | 3 | | 0,45 |
| Ciguë : | | | | |
| - Extrait | <i>En applications sur la peau</i> | 25 | | 20 |
| | <i>Autres formes</i> | 0,10 | 0,01 | 0,10 |
| - Poudre | <i>En applications sur la peau</i> | 20 | | 20 |
| | <i>Autres formes</i> | 0,25 | 0,05 | 0,20 |
| Clotrimazole | <i>En applications sur la peau</i> | 1 | | 1 |
| | <i>En applications vaginales</i> | 1 | 0,20 | 1,20 |
| Coca : | | | | |
| - Teinture | <i>Toutes formes</i> | 60 | | 125 |
| Codéine et ses sels (méthylmor- phine) | <i>Toutes formes</i> | 0,10 | 0,02 | 0,30 |
| Codéthyline et ses sels (éthylmor- phine) | <i>Collyres et pommades ophthal- miques</i> | 1 | | 0,10 |
| | <i>Autres formes</i> | 0,10 | 0,02 | 0,30 |
| | <i>Pour toute préparation autre que collyre ou pommade ophthal- mique associant codéine (et ses sels) et codéthyline (et ses sels), les doses d'exonération d'un seul de ces alcaloïdes sont appli- cables à l'association, soit, au total, pour l'association</i> | 0,10 | 0,02 | 0,30 |
| Colchicine et ses sels | <i>En applications sur la peau</i> | 0,01 | | 0,02 |
| | <i>Autres formes</i> | 0,005 | 0,001 | 0,01 |
| Colchique : | | | | |
| - Extrait | <i>En applications sur la peau</i> | 0,40 | | 0,40 |
| | <i>Autres formes</i> | 0,20 | 0,01 | 0,20 |
| - Poudre (semences) | <i>En applications sur la peau</i> | 2 | | 2 |
| | <i>Autres formes</i> | 1 | 0,10 | 1 |
| Conine et ses sels | <i>En applications sur la peau</i> | 0,50 | | 0,20 |
| | <i>Autres formes</i> | 0,01 | 0,001 | 0,01 |

TABLEAUX DES DOSES D'EXONÉRATION

| | | Troisième dilution centésimale hahnemannienne. | | 20 unités de prise. |
|---|---|--|---------|---------------------|
| Coque du Levant : | | | | |
| - Teinture | Comprimés ou granulés homéopathiques | | | |
| | | | | |
| Croton, huile | En applications sur la peau | 2 | | 2 |
| | Autres formes | 0 | 0 | 0 |
| Cyanhydrique (acide) | Toutes formes | 0,10 | 0,005 | 0,02 |
| Cyanures métalliques | Lotions oculaires et collyres | 0,10 | | 0,02 |
| Dextrométhorphan (bromhydrate de) | Préparations destinées à être administrées par voie orale à l'exception de celles constituant des associations avec une ou plusieurs substances inscrites au tableau B (exprimé en bromhydrate) | 0,30 | 0,02 | 0,40 |
| | Autres formes | 0 | 0 | 0 |
| Digitale : | | | | |
| - Extrait | En applications sur la peau | 25 | | 10 |
| | Autres formes | 0,20 | 0,01 | 0,20 |
| - Feuilles | Cigarettes et fumigations | | | 20 |
| | En applications sur la peau | 5 | | 20 |
| | Autres formes | 1 | 0,05 | 1 |
| - Poudre | Poudres et trochisques antiasthmiques | | | 25 |
| | En applications sur la peau | 5 | | 10 |
| | Autres formes | 1 | 0,05 | 1 |
| Dinitrile succinique | Pommades et crèmes dermiques (sous réserve d'un excipient peu pénétrant) | 3 | | 1,05 |
| Duboisine et ses sels | Voir Hyoscyamine et ses sels. | | | |
| Econazole (nitrate d') | En applications sur la peau | 2 | | 1 |
| | En applications vaginales | 2 | 0,30 | 2 |
| Émétique | En applications sur la peau | 4 | | 2 |
| | Autres formes | 0,20 | 0,025 | 0,50 |
| Ergot de seigle : | | | | |
| - Extrait (Ergotine) | Toutes formes | 2,50 | 0,25 | 5 |
| - Extrait fluide | Toutes formes | 5 | 0,50 | 10 |
| - Poudre | Toutes formes | 5 | 0,50 | 10 |
| Ergotamine, tartrate | Toutes formes | 0,1 | 0,001 | 0,01 |
| Ergotinine | En applications sur la peau | 0,10 | | 0,01 |
| | Autres formes | 0,01 | 0,001 | 0,01 |
| Esérine et ses sels | Collyres et pommades ophtalmiques | | | 0,10 |
| | En applications sur la peau | 0,50 | | 0,05 |
| | Autres formes | 0,01 | 0,001 | 0,01 |
| Esters des acides polygalacturoniques et dérivés d'oxydation : | | | | |
| - Sel sodique du complexe calcique des produits de sulfonation des dérivés obtenus par dégradation oxydative de l'ester méthylique de l'acide polygalacturonique, d'une activité héparinique quatre fois moindre que celle de l'héparine officinale | Pommades et crèmes dermiques | 1 | | 0,30 |
| Fève de Saint-Ignace : | | | | |
| - Fèves (et poudre) | Toutes formes | 0,20 | 0,02 | 1 |
| - Teinture composée (gouttes amères de Baumé) | Toutes formes | 10 | 0,10 | 5 |
| Généralcaloïdes : | | | | |
| - Génatropine et ses sels | Toutes formes | 0,035 | 0,00175 | 0,035 |
| - Génésérine et ses sels | Toutes formes | 0,02 | 0,002 | 0,03 |
| - Genhyoscyamine et ses sels | Toutes formes | 0,01 | 0,0006 | 0,01 |
| - Génoscopolamine et ses sels | Toutes formes | 0,025 | 0,003 | 0,03 |
| - Génostrychnine et ses sels | Toutes formes | 0,50 | 0,10 | 0,25 |
| Héparine | Pommades | 5 | | 0,30 |

TABLEAUX DES DOSES D'EXONÉRATION

| NOMS DES SUBSTANCES VÉNÉNEUSES | FORMES PHARMACEUTIQUES ou voies d'administration | NON DIVISÉS | DIVISÉS | QUANTITÉ maximale de substance remise au public (en grammes) |
|---|--|--|---|--|
| | | en prises. Concentration maximale p. 100 (en poids) | en prises. Doses limites par unité de prise (en grammes) | |
| Homatropine et ses ammoniums quaternaires : | | | | |
| - Homatropine et ses sels | <i>Collyres et pommades ophtal- miques</i> | 1 | | 0,10 |
| | <i>Autres formes</i> | 0,10 | 0,000 5 | 0,01 |
| - N-méthylhomatropine, bro- mure (bromométhylate d'homatropine) | <i>Toutes formes</i> | | 0,001 5 | 0,03 |
| Hydrastine | <i>En applications sur la peau</i> | 1 | | 1 |
| | <i>Autres formes</i> | 0,40 | 0,05 | 0,50 |
| Hydrastinine et ses sels | <i>En applications sur la peau</i> | 0,50 | | 0,50 |
| | <i>Autres formes</i> | 0,10 | 0,025 | 0,25 |
| Hydrastis : | | | | |
| - Extrait ferme | <i>Toutes formes</i> | 6,50 | 0,80 | 8 |
| - Extrait fluide | <i>Toutes formes</i> | 20 | 2,50 | 25 |
| - Poudre (Rhizome) | <i>Toutes formes</i> | 16 | 2 | 20 |
| Hydroxyquinoléine (dérivés chlo- roiodés de l') | <i>En applications sur la peau</i> | 3 | 0 | 0,45 |
| Hyoscyamine et ses sels | <i>Collyres et pommades ophtal- miques</i> | 0,25 | | 0,05 |
| | <i>En applications sur la peau</i> | 0,025 | | 0,05 |
| | <i>Autres formes</i> | 0,002 5 | 0,000 15 | 0,002 5 |
| Isoconazole (nitrate d') | <i>En applications sur la peau</i> | 2 | | 1 |
| | <i>En applications vaginales</i> | 2 | 0,30 | 2 |
| Jusquiame : | | | | |
| - Extrait : | <i>Cigarettes, poudres et trochisques pour fumigations</i> | 0 | 0 | 0 |
| | <i>Bougies, crayons, ovules, supposi- toires</i> | | 0,05 | 0,50 |
| | <i>En applications sur la peau</i> | 25 | | 10 |
| | <i>Autres formes</i> | 0,50 | 0,05 | 0,60 |
| - Feuilles ou racines | <i>Cigarettes et fumigations</i> | 0 | 0 | 0 |
| | <i>En applications sur la peau</i> | 5 | | 20 |
| | <i>Autres formes</i> | 1,50 | 0,10 | 1,50 |
| - Poudre (feuilles ou racines) ... | <i>Cigarettes, poudres et trochisques antiasthmiques</i> | 0 | 0 | 0 |
| | <i>En applications sur la peau</i> | 5 | | 20 |
| | <i>Autres formes</i> | 1,50 | 0,10 | 1,50 |
| Kanamycine (à l'état de sulfate) ... | <i>Pommades</i> | 0,5 | | 0,175 |
| Méphénésine (Crésoxypro- panediol-Crésoxydiol) | <i>Toutes formes</i> | 10 | 1 | 50 |
| Mercure, dérivés : | | | | |
| - Mercure bichlorure | <i>Toutes formes</i> | 0,10 | 0,01 | 0,25 |
| - Mercure, biiodure (iodure mercurique) | <i>En applications sur la peau</i> | 0,10 | | 0,25 |
| | <i>Autres formes</i> | 0,10 | 0,01 | 0,20 |
| - Mercure, chloramidure | <i>En applications sur la peau</i> | 10 | | 2 |
| | <i>Autres formes</i> | 0 | 0 | 0 |
| - Mercure, cyanure | <i>En applications sur la peau</i> | 0,025 | | 0,05 |
| | <i>Collyres et pommades ophtal- miques</i> | 0,02 | | 0,002 |
| | <i>Autres formes</i> | 0 | 0 | 0 |
| - Mercure, nitrates | <i>Pommades</i> | 10 | | 1 |
| | <i>Autres formes en application sur la peau</i> | 0,10 | | 1 |
| | <i>Toutes autres formes</i> | 0 | 0 | 0 |
| - Mercure, oxycyanure | <i>En applications sur la peau</i> | 0,025 | | 0,05 |
| | <i>Collyres et pommades ophtal- miques</i> | 0,02 | | 0,002 |
| | <i>Autres formes</i> | 0 | 0 | 0 |
| - Mercure, oxydes (oxydes mer- curiques rouge ou jaune) | <i>Pommades ophtalmiques</i> | 5 | | 1 |
| | <i>En applications sur la peau</i> | 5 | | 3 |
| | <i>Autres formes</i> | 0 | 0 | 0 |

TABLEAUX DES DOSES D'EXONÉRATION

| | Voie buccale | Quantité correspondant à 0,10 de mercure. | Quantité correspondant à 0,03 de mercure. | Quantité correspondant à 0,60 de mercure. |
|--|--|--|--|---|
| - Organomercurels | <i>Bougies, crayons, ovules, suppositoires.</i> | | Quantité correspondant à 0,20 de mercure. | Quantité correspondant à 1 de mercure. |
| | <i>En applications sur la peau</i> | Quantité correspondant à 2,5 de mercure. | | Quantité correspondant à 1,5 de mercure. |
| | <i>Collyres et pommades ophtalmiques.</i> | Quantité correspondant à 0,60 de mercure. | | Quantité correspondant à 0,60 de mercure. |
| | <i>Autres formes, y compris les solutés injectables.</i> | Quantité correspondant à 0,01 de mercure. | Quantité correspondant à 0,001 de mercure. | Quantité correspondant à 0,03 de mercure. |
| Méthylnonylcétone | Toutes formes | | 0,007 | 0,25 |
| Miconazole (nitrate de) | <i>En applications sur la peau</i> | 2 | | 1 |
| | <i>En applications vaginales</i> | 2 | 0,30 | 2 |
| Néomycine (à l'état de sulfate) | Pommades | 0,50 | | 0,175 |
| | Solution nasale | 1 | | 0,10 |
| Nitroglycérine | Toutes formes | 0,002 | 0,000 4 | 0,004 |
| Noix vomique : | | | | |
| - Extrait | <i>En applications sur la peau</i> | 1 | | 1 |
| | <i>Autres formes</i> | 0,10 | 0,015 | 0,30 |
| - Poudre | Toutes formes | 0,50 | 0,05 | 1 |
| - Teinture | <i>En applications sur la peau</i> | 25 | | 25 |
| | <i>Autres formes</i> | 20 | 0,60 | 10 |
| Opium, alcaloïdes non stupéfiants : | | | | |
| - Cotamine et ses sels | <i>En applications sur la peau</i> | 2 | | 1,20 |
| | <i>Autres formes</i> | 1 | 0,02 | 0,40 |
| - Narcéine et ses sels | Toutes formes | 0,20 | 0,01 | 0,20 |
| - Noscapine et ses sels (Narcotine, ancienne dénomination) | Toutes formes | 1 | 0,04 | 0,80 |
| Oxytétracycline et ses sels | <i>Collyres et pommades ophtalmiques</i> | 1 | | 0,05 |
| | <i>Préparations pour instillations ophtalmiques.</i> | 100 (à diluer à une concentration maximale de 1 p. 100). | 0,025 | 0,025 |
| | <i>Collutoires</i> | 2 | | 0,40 |
| | <i>Gouttes auriculaires et nasales</i> | 1,50 | | 0,15 |
| | <i>En applications sur la peau</i> | 3 | | 0,45 |
| | <i>Ovules</i> | | 0,10 | 1 |
| | <i>Autres préparations gynécologiques</i> | 3,50 | | 2 |
| | <i>Pommades uréthrales</i> | 3 | | 0,10 |
| Papavérine et ses sels | <i>Bougies, crayons, ovules, suppositoires</i> | | 0,05 | 0,50 |
| | <i>Comprimés et dragées</i> | | 0,04 | 1,20 |
| | <i>Autres formes</i> | 1 | 0,04 | 0,80 |
| Pavot (capsules sèches) | Espèces | 33 | 3 | 15 |
| Pholcodine et ses sels (morpholinyli-éthylmorphine) | Toutes formes | 0,20 | 0,04 | 0,60 |
| Picrotoxine | Toutes formes | 0,005 | 0,000 5 | 0,05 |
| Pilocarpine et ses sels | <i>En applications sur la peau</i> | 2 | | 0,20 |
| | <i>Collyres, pommades ophtalmiques, gouttes nasales</i> | 2 | | 0,30 |
| | <i>Autres formes</i> | 0,05 | 0,005 | 0,05 |
| Polymyxines et leurs sels | <i>Collyres et pommades ophtalmiques</i> | 2 000 000 U.I. | | 150 000 U.I. |
| | <i>En applications sur la peau</i> | 1 000 000 U.I. | | 250 000 U.I. |
| Scopolamine et ses ammoniums quaternaires : | | | | |
| - N-Méthylscopolamine, nitrate | <i>Comprimés, dragées</i> | | 0,000 1 | 0,003 |
| - Scopolamine et ses sels | <i>Collyres, pommades ophtalmiques</i> | 0,25 | | 0,05 |
| | <i>En applications sur la peau</i> | 0,25 | | 0,05 |
| | <i>Autres formes</i> | 0,002 5 | 0,000 3 | 0,003 |

TABLEAUX DES DOSES D'EXONÉRATION

| NOMS DES SUBSTANCES VÉNÉNEUSES | FORMES PHARMACEUTIQUES ou voies d'administration | NON DIVISÉS en prises. — Concentration maximale p. 100 (en poids) | DIVISÉS en prises. — Doses limites par unité de prise (en grammes) | QUANTITÉ maximale de substance remise au public (en grammes) |
|--|--|--|---|--|
| - Sodium édétate (anciennement : tétracémate disodique ou sel disodique de l'acide éthylène diamino tétraacétique) comme conservateur et sous réserve d'une autorisation préalable | Toutes formes sauf solutés injectables | 0,10 | | 0,10 |
| | Solutés injectables | 0,05 | | 0,02 |
| Stramoine (datura) | Cigarettes, poudres et trochisques pour fumigations | 0 | 0 | 0 |
| - Extrait | Bougies, crayons, ovules, suppositoires | | 0,05 | 0,50 |
| | En applications sur la peau | 25 | | 10 |
| | Autres formes | 0,30 | 0,02 | 0,30 |
| - Feuilles ou racines | Cigarettes et fumigations | 0 | 0 | 0 |
| | En application sur la peau | 5 | | 20 |
| | Autres formes | 1,50 | 0,10 | 1,50 |
| - Poudre (feuilles ou racines) | Cigarettes, poudres et trochisques antiasthmatiques | 0 | 0 | 0 |
| | En application sur la peau | 5 | | 20 |
| | Autres formes | 1,50 | 0,10 | 1,50 |
| Strophantus : | | | | |
| - Extrait | Toutes formes | 0,10 | 0,001 | 0,05 |
| - Semences | Toutes formes | 0,25 | 0,0025 | 0,10 |
| - Teinture | Toutes formes | 10 | 0,01 | 1,50 |
| Strychnine et ses sels | Toutes formes | 0,05 | 0,001 | 0,025 |
| Sulfamides (produits benzéniques sulfurés à groupements sulfamidés) et dérivés azoïques colorés ou non : | | | | |
| 1. Solubles | En applications sur la peau | | | 25 |
| | Collutoires, gargarismes, gouttes nasales | 10 | 0,25 | 5 |
| | Collyres et pommades ophtalmiques | 10 | | 5 |
| | Préparations à usage local auriculaire (pressurisées à l'azote ou non) | 10 | 0,25 | 5 |
| | Autres formes | 0 | 0 | 0 |
| 2. Insolubles : | | | | |
| - p. Aminophényl-sulfamido-4 iodobenzène | | | | |
| - p. Aminophényl sulfamidothiazol formaldéhyde | | | | |
| - Maléylsulfathiazol | En applications sur la peau | | | 25 |
| | Collutoires, gargarismes, gouttes nasales | 10 | 0,25 | 5 |
| | Comprimés, dragées | | 0,50 | 10 |
| - Phtalylsulfaméthizol | Collyres, pommades ophtalmiques, granules et poudres | 10 | | 5 |
| - Phtalylsulfathiazol ou sulfaphtalylthiazol | Autres formes | 0 | 0 | 0 |
| - Succinylsulfathiazol ou sulfasuccinylthiazol | | | | |
| - Sulfaguanidine | | | | |
| - Sulfaméthizol | | | | |
| Sulfure de carbone | En application sur la peau | 50 | | 150 |
| | Autres formes | 0 | 0 | 0,25 |
| Toxine diphtérique pour épreuve de Schick | Toutes formes | | | |
| | | | Conforme aux caractéristiques fixées par la pharmacopée | |
| Trinitrine (trinitroglycérine) | | | Voir Nitroglycérine | |
| Vaccin DT-TAB (vaccin mixte antidiphtérique, antitétanique, antityphoparathyphoïdique) | | | Voir Anatoxine | |
| Vératrine et ses sels | En application sur la peau | 0,50 | | 0,25 |
| | Autres formes | 0 | | 0 |
| Yohimbine et ses sels | Toutes formes | 0,10 | 0,005 | 0,1 |
| Zinc, phosphore | Toutes formes | 0,40 | 0,005 | 0,25 |

TABLEAUX DES DOSES D'EXONÉRATION

TABLEAU B

Produits stupéfiants

| NOMS DES SUBSTANCES VÉNÉREUSES | FORMES PHARMACEUTIQUES ou voies d'administration | NON DIVISÉS en prises. — Concentration maximale p. 100 (en poids) | NON DIVISÉS en prises. — Doses limites par unité de prise (en grammes) | QUANTITÉ maximale de substance remise au public (en grammes) |
|--|---|--|---|--|
| Coca (feuilles) | Toutes formes | 6 | 3 | 60 |
| Coca (extrait fluide) | Toutes formes | 6 | 3 | 60 |
| Cocaïne et ses sels | Bougies, crayons, ovules, suppositoires | 0,10 | 0,01 | 0,10 |
| | En applications sur la peau | 0,10 | | 0,50 |
| | Autres formes | 0,10 | 0,001 | 0,05 |
| Ester éthylique de l'acide méthyl-1 phényl-4 pipéridine carboxylique-4 (péthidine) et ses sels | Toutes formes | 0 | 0 | 0 |
| Gouttes noires anglaises | Toutes formes | 0 | 0 | 0 |
| Laudanum de Sydenham et de Rousseau | Toutes formes | 0 | 0 | 0 |
| Morphine et ses sels | En applications sur la peau | 0,20 | | 0,10 |
| | Par voie buccale | 0,20 | 0,005 | 0,025 |
| | Autres formes | 0 | 0 | 0 |
| Opium : | | | | |
| - Extrait d'opium | Cachets, comprimés, pilules, suppositoires | 0 | 0 | 0 |
| | Autres formes | 1 | 0,025 | 0,125 |
| - Poudre d'opium | Cachets, comprimés, pilules, suppositoires | 0 | 0 | 0 |
| | Autres formes | 2 | 0,05 | 0,25 |
| - Teinture d'opium | Sirops médicamenteux | 2 | | 2,50 |
| | Autres formes allopathiques | 0 | 0 | 0 |
| | Présentations homéopathiques divisées ou non : | | | |
| | Voie orale : | | | |
| | Gouttes | | | 15 ml |
| | Granulés | | | 500 unités de prise |
| | Comprimés | Troisième dilution centésimale hahnemannienne | | 250 unités de prise |
| | Doses ampoules buvables | | | 10 doses |
| | Doses globules | | | 10 doses |
| | Doses suppositoires | | | 12 doses |
| Pavot (extraits de), calculés en extrait à 10 p. 100 de morphine | Cachets, comprimés, pilules, suppositoires | 0 | 0 | 0 |
| | Autres formes | 2 | 0,05 | 0,25 |

TABLEAU C

Produits dangereux

| NOMS DES SUBSTANCES VÉNÉREUSES | FORMES PHARMACEUTIQUES ou voies d'administration | NON DIVISÉS en prises. — Concentration maximale p. 100 (en poids) | DIVISÉS en prises. — Doses limites par unité de prise (en grammes) | QUANTITÉ maximale de substance remise au public (en grammes) |
|--|---|--|---|--|
| Acéglutamide et ses sels (monamide de l'acide N-acétyl-L-glutamique ou N-acétyl-L-glutamine) | Voie orale | 0,50 | 0,05 | 1,50 |
| Acétylamino succinate bîpotassique | Voie orale | » | 0,25 | 5 |

TABLEAUX DES DOSES D'EXONÉRATION

| NOMS DES SUBSTANCES VÉNÉNEUSES | FORMES PHARMACEUTIQUES ou voies d'administration | NON DIVISÉS en prises. Concentration maximale p. 100 (en poids) | DIVISÉS en prises. Doses limites par unité de prise (en grammes) | QUANTITÉ maximale de substance remise au public (en grammes) |
|--|--|---|--|--|
| Acétique, acide et ses dérivés halogénés : | - Acétique, acide (cristalli- sable) | | Q.S. pour pH | 100 |
| | - Trichloracétique, acide | | | |
| | | | | |
| Acexamique, acide ou acide N- acétyl amino-6 hexanoïque et ses sels | <i>Solutés injectables</i> | 10 | | |
| | <i>Autres formes</i> | | | |
| Acide monométhyltrisilanol ortho- hydroxybenzoïque et ses sels | <i>En applications sur la peau et les muqueuses</i> | 3 | | 3 |
| | <i>Autres formes</i> | 0 | 0 | 0 |
| Acide niflumique | <i>Pommades</i> | 5 | | 2 |
| | | | | |
| Acide parahydroxycinnamique et ses sels | <i>Collutoires, solutés pour pulvérisa- tions nasales</i> | 0,15 | 0 | 0,10 |
| | <i>Collyres</i> | 0,05 | | 0,005 |
| Acide niflumique | <i>En applications sur la peau et sous réserve d'un excipient non pénétrant</i> | 3 | | 1,80 |
| | <i>Autres formes</i> | 0 | 0 | 0 |
| Acide parahydroxycinnamique et ses sels | <i>Collutoires, solutés pour pulvérisa- tions nasales.</i> | 0,15 | | 0,10 |
| | <i>Collyres</i> | 0,05 | | 0,005 |
| Aconit : | - Alcoolature | | 0,50 | 5 |
| | - Sirop | | | 100 |
| Adonis vernalis : | - Extrait | 2 | 0,20 | 1 |
| | - Extrait fluide, plante, poudre - Teinture | 5 20 | 0,50 | 3 20 |
| Alimémazine et ses sels ou (diméthylamino-3' méthyl-2' propyl)-10 phénothiazide. | <i>Sirop</i> | 0,05 | | 0,075 |
| | | | | |
| Amino-2 heptane et ses sels (Tua- minoheptane). | <i>Préparations destinées à être administrées par voie nasale et rhinopharyngée</i> | 0 | 0 | 0 |
| | <i>Autres formes</i> | 0 | 0,015 | 0,25 |
| Ammoniaque | <i>Liniments et lotions</i> | 10 | | 60 |
| | <i>Autres formes</i> | 0,50 | | 1 |
| Amylaminométhylheptane et ses sels | <i>Toutes formes</i> | 5 | 0,05 | 1 |
| Anémone pulsatile : | - Alcoolature et teinture | 25 | 0,20 | 25 |
| | - Extrait | | | |
| - Extrait fluide, plante, poudre | <i>Bougies, crayons, ovules, supposi- toires</i> | | 0,05 | 5 |
| | <i>Autres formes</i> | 2,5 | 0,02 | 2,50 |
| - Extrait fluide, plante, poudre | <i>Toutes formes</i> | 10 | 0,05 | 5 |
| Anesthésiques locaux : | | | | |
| | | | | |
| 1. Type dibucaïne : | - Cinchocaïne et ses sels (dibu- caïne ou butyloxy- cinchoninate de diéthyléthylène-diamine). | <i>En applications sur la peau</i> | 1 | 0,50 |
| | <i>Autres formes</i> | 0,10 | 0,005 | 0,05 |
| 2. Type butacaïne (ou « butel- line ») : | - Butacaïne et ses sels (butel- line ou p. amino-benzoyl- dibutyl-amino-propanol). | <i>En applications sur la peau</i> | 2 | 1 |
| | - Lignocaïne, et ses sels (diéthylamino- diméthylacétanilide). | <i>Autres formes</i> | 1 | 0,025 |
| - Tétracaïne et ses sels (p. butyl-aminobenzoyl- diméthyl amino-éthanol. | | | | |

TABLEAUX DES DOSES D'EXONÉRATION

| | | | | |
|--|---|------|-------|-------|
| 3. Type amyliène : | | | | |
| - Amyliène et ses sels (benzoyl-diméthylamino-diméthyl-éthyl-carbinol). | | | | |
| - Dextrocaïne et ses sels (Pseudo-cocaïne droite). | <i>En applications sur la peau</i> | 2 | | 2 |
| - Paréthoxycaine et ses sels (Paréthoxy-benzoyl-diéthyl-aminoéthanol). | <i>Autres formes</i> | 2 | 0,03 | 2 |
| 4. Type procaïne : | | | | |
| - Butanilicaïne et ses sels (méthyl-2 chloro-6 anilide de l'acide oméga-n-butyl-amino-acétique). | <i>En applications sur la peau</i> | 0 | | 0 |
| - Diméthocaine et ses sels (p. aminobenzoyl diméthyl-2,2 diéthylamino-3 propanol). | <i>Autres formes, y compris les solutions injectables qui doivent répondre aux trois conditions</i> | 3 | 0,04 | 0,90 |
| - Procaïne (p. aminobenzoyl-diéthyl-amino-éthanol) et ses sels. | | | | |
| 5. Procaïne-pénicilline (en procaïne) : | | | | |
| | <i>En applications sur la peau</i> | 0 | | 0 |
| | <i>Autres formes, y compris les préparations injectables (par voie intramusculaire seulement)</i> | | | 0,90 |
| 6. Autres anesthésiques locaux : | | | | |
| - Hexoxy-2 amino-4 thiobenzozate de β diéthyl aminoéthyle et ses sels. | | | | |
| - Myrtécaïne et ses sels (Hormo-myrtényloxy-2 diéthylamino-1 éthane ou {(Diméthyl-66 norpinène-2 yle)-2 éthoxy-2 éthyl} diéthylamine). | <i>Pommades</i> | 0,01 | | 0,125 |
| | <i>Pommades et crèmes dermiques</i> | 1 | | 0,40 |
| Argent, sels solubles : | | | | |
| - Argent, nitrate | <i>Crayons</i> | 90 | | 5 |
| | <i>Collyres</i> | 0 | | 0 |
| | <i>Autres formes</i> | 1 | 0,015 | 0,20 |
| Arsenic, composés organiques : | | | | |
| Pour toute association de plusieurs composés organiques de l'arsenic, les quantités limites de chacun d'eux doivent être diminuées en proportion du nombre de substances associées (soit 50 p. 100 s'il y en a deux, 33 p. 100 s'il y en a trois, etc.). | | | | |
| 1. Allylarsinates, cacodylates, méthylarsinates | | | | |
| | <i>Toutes formes</i> | 0,20 | 0,05 | 0,50 |
| 2. Type acétarsol : | | | | |
| - Acétarsol et ses sels | | | | |
| - Acide 2-oxy 4-acétylamino-phényl l-arsinique et ses sels (ou acide acétamido-4 hydroxy-2 phénylarsinique-1) | <i>Collutoires, gargarismes, opiats, pâtes dentifrices</i> | 5 | | 3 |
| - Acide 4-oxo 3-formyl amino-phényl l-arsinique et ses sels | <i>En applications sur la peau</i> | 5 | | 8 |
| - Arsanilate de sodium (anilar-sinate de sodium) | <i>Bougies, comprimés gynécologiques, crayons, ovules, suppositoires</i> | | | 5 |
| - Carbasone et ses sels (acide p. carbamido phénylarsinique) | <i>Autres formes</i> | 5 | 0,25 | 1,50 |
| - Tryparsamide et ses sels | | | | |

TABLEAUX DES DOSES D'EXONÉRATION

| NOMS DES SUBSTANCES VÉNÉREUSES | FORMES PHARMACEUTIQUES ou voies d'administration | NON DIVISÉS en prises. Concentration maximale p. 100 (en poids) | DIVISÉS en prises. Doses limites par unité de prise (en grammes) | QUANTITÉ maximale de substance remise au public (en grammes) |
|---|---|---|--|--|
| 3. Type arsphénamine : | | | | |
| - Arsphénamine (Chl. de diamino-dihydroxy-arséno benzène) | | 5 | | 3 |
| - Dichlorophénarsine (amino-3 hydroxy-4 phényl dichloro arsine) | Collutoires, gargarismes, opiatés En applications sur la peau | 5 | | 3 |
| - Néoarsphénamine (diamino- dihydroxy-arsénobenzène monométhylène-sulfoxylate de sodium) | Bougies, crayons, ovules, supposi- toires | | 0,10 | 1 |
| - Sulfarsphénamine (thioar- sphénamine) ou diamino- dihydroxy-arsénobenzène diméthylène sulfite de sodium | Autres formes | 2 | 0,20 | 1 |
| Barbituriques : | | | | |
| Acides barbiturique et thiobarbitu- rique (dérivés des) et leurs sels. Pour toute association de plu- sieurs de ces dérivés, les quan- tités limites de chacun d'eux doivent être diminuées en pro- portion de leur nombre : de 50 p. 100 s'il y en a deux, 33 p. 100 s'il y en a trois, etc. : | | | | |
| 1° Groupe du barbital : | 1° En association avec d'autres substances médicamenteuses : | | | |
| - Acide dipropyl-5,5 barbitu- rique : | Comprimés, dragées, pilules enrobés avec un produit des- tiné à retarder leur désagré- gation, capsules et gélules. Toutes ces formes devront répondre aux trois conditions ci-contre | 10 | 0,05 | 2 |
| - Barbital : | Comprimés, dragées, pilules non enrobés, cachets, paquets. Chaque unité terminée devra peser au minimum 0,5 g | | 0,05 | 2 |
| - Méphébarbital. | Granulés, poudres | 2 | | 1 |
| | 2° Suppositoires. Chaque supposi- toire terminé devra peser au minimum 2,5 g | | 0,25 | 2,50 |
| | 3° Bougies, crayons, ovules | | 0,50 | 5 |
| | 4° Autres formes | 0 | 0 | 0 |
| 2° Groupe du phénobarbital : | 1° En association avec d'autres substances médicamenteuses : | | | |
| - allobartital, amobarbital, cyclobartital, heptabarbital, sprobartital, butalbital, phénobarbital et dérivés non dénommés des acides barbiturique ou thiobarbitu- rique inscrits au tableau C. | Comprimés, dragées, pilules enrobés avec un produit des- tiné à retarder leur désagré- gation ; capsules et gélules. Toutes ces formes devront répondre aux trois conditions ci-contre : | 5 | 0,025 | 1 |
| | Comprimés, dragées, pilules non enrobés, cachets, paquets. Chaque unité terminée devra peser au minimum 0,5 g : | 5 | 0,025 | 1 |
| | Granulés, poudres | 1 | | 0,50 |
| | 2° Suppositoires. Chaque supposi- toire terminé devra peser au minimum 2,5 g | | 0,075 | 2 |
| | 3° Bougies, crayons, ovules | | 0,20 | 2 |
| | 4° Autres formes | 0 | 0 | 0 |

TABLEAUX DES DOSES D'EXONÉRATION

| | | | | |
|---|--|-------|----------------|------|
| Baryum carbonate | Voie orale | | | 0,01 |
| Belladone : | | | | |
| - Pommade belladonnée | | | | 100 |
| - Pommade mercurielle belladonnée | | | Voir à Mercure | |
| - Sirop | | | | 100 |
| - Teinture | Toutes formes | 30 | 0,25 | 5 |
| Bromoforme : | | | | |
| - Sirop | | | | 300 |
| - Sirop composé | | | | 500 |
| Bromphéniramine et ses sels (p. bromophényl-1 pyridyl(2)-1 diméthylamino-3 propane ou (bromo-4 phényl)-1 (pyridinyl- 2)-1 diméthylamino-3 propane) . | Voie orale | 0,05 | 0,012 | 0,24 |
| | Suppositoires | | 0,003 | 0,6 |
| | Pommades et crèmes dermiques | 0,50 | | 0,40 |
| Catiorsésines carbo et catiorsésines sulfo : | | | | |
| - Catiorsésinate de codéine : association de codéine avec une résine cationsulfonique contenant 85 p. 100 de résine. | Voie orale | 1,12 | 0,20 | 1,60 |
| - Catiorsésinate de noscapine | | | | |
| 1. Association de noscapine avec une résine cationsulfonique contenant 50 p. 100 de résine | Voie orale | | 0,03 | 1 |
| 2. Association de noscapine avec une résine caticarboxylique contenant 80 p. 100 de résine polyvinylmétacrylique | Voie orale | 0,5 | | 1 |
| - Catiorsésinate de phénylto- loxamine : association de phényltoloxamine avec une résine cationsulfonique contenant 70 p. 100 de résine | Voie orale | 0,185 | 0,035 | 0,30 |
| - Catiorsésinate de prométhaz- ine : association de pro- méthazine et de résine caticarboxylique conte- nant 80 p. 100 de résine polyvinylmétacrylique | Voie orale | 0,25 | | 0,32 |
| Chloral hydraté | Bougies, crayons, ovules, suppo- sitaires | | 1 | 12 |
| | En applications sur la peau et les muqueuses | 15 | | 20 |
| | Toutes autres formes | 6 | 1 | 12 |
| Chloralose | Suppositoires | | 0,15 | 1,50 |
| | Autres formes | 0 | 0 | 0 |
| Chloramine T | Toutes formes | | 0,25 | 20 |
| Chlorates métalliques | Toutes formes | 10 | 0,50 | 50 |
| Chlorhydrique, acide | Solutés injectables | | Q.S. pour pH | |
| | En applications sur la peau | 10 | | 10 |
| | Autres formes | 2 | | 3 |
| Chlorhydroxyquinoléine : | | | | |
| - Dérivés chlorés en 5 et 7 de l'hydroxy-8 quinoléine purs ou en mélange | Mousse gynécologique | 1 | | 1,50 |
| | En applications sur la peau | 1 | | 0,30 |
| | Gouttes auriculaires | 1 | | 0,10 |
| Chlormézanone | Formes divisées destinées à la voie orale, en association avec au moins trois parties d'acide acé- tylsalicylique | 0 | 0,100 | 2 |
| Chlorobutanol ou alcool butylique tertiaire trichloré (ancienne dénomination : chlorbutol) | En applications sur la peau et les muqueuses | 3 | | 3 |
| | Inhalations | 0,50 | 0,05 | 0,50 |
| | Toutes autres formes, y compris les solutés injectables (qui devront répondre aux trois conditions) | 0,50 | 0,05 | 0,50 |

TABLEAUX DES DOSES D'EXONÉRATION

| NOMS DES SUBSTANCES VÉNÉNEUSES | FORMES PHARMACEUTIQUES ou voies d'administration | NON DIVISÉS en prises. Concentration maximale p. 100 (en poids) | DIVISÉS en prises. Doses limites par unité de prise (en grammes) | QUANTITÉ maximale de substance remise au public (en grammes) |
|--|--|---|--|--|
| Chlorproéthazine (chlorhydrate de) | <i>Pommade</i> | 10 | | 3 |
| Chromique, acide | <i>Solutés injectables (devront répondre aux trois conditions) ...</i> | 1 | 0,01 | 0,06 |
| | <i>En applications sur la peau</i> | 5 | | 5 |
| | <i>Autres formes</i> | 0 | 0 | 0 |
| Clofénotane (D.D.T. ou dichloro-diphényl trichloroéthane) | <i>En applications sur la peau</i> | 20 | | 200 |
| Codéine, sirop | | | | 150 |
| Codéthyline, sirop | | | | 250 |
| Colchique, teinture | <i>Toutes formes</i> | 30 | 1 | 30 |
| Coloquinte | <i>Voie orale</i> | | | 0,1 |
| Complexe équimoléculaire de phosphate de triisobutyle et de trichloro-2, 4, 5 phénol | <i>Crèmes dermiques et solutés destinés à l'usage externe</i> | 1 | | 0,30 |
| | | | | |
| Créosote | <i>Bougies, crayons, ovules, suppositoires</i> | | 0,50 | 5 |
| | <i>En applications sur la peau</i> | 10 | | 10 |
| | <i>Autres formes</i> | 3 | 0,25 | 3 |
| Crésylol et crésylate de soude | <i>Solutés injectables comme conservateur (devront répondre aux trois conditions)</i> | 0,30 | 0,006 | 0,06 |
| | <i>En applications sur la peau</i> | 2 | | 10 |
| | <i>Autres formes</i> | 0 | 0 | 0 |
| Dérivés fluorés de l'acide phosphorique et leurs sels | <i>Préparations pour l'usage dentaire</i> | 0,15 (exprimé en fluor) | 0 (exprimé en fluor) | 0,275 (exprimé en fluor) |
| | | | | |
| Dibencozide (ancienne dénomination : diméthyl-5,6 benzimidazole-cobamide coenzyme) ou désoxy-5 adénosine-5, α-(diméthyl-5,6 benzimidazolyl) cobamide | <i>Voie orale</i> | | 0,001 | 0,014 |
| | | | | |
| Digitale : | | | | |
| | - Sirop | | | 100 |
| - Teinture | <i>Toutes formes</i> | 20 | 0,50 | 3 |
| Dioxéthédrine et ses sels ou (dihydroxy-3,4 phényl)-1 éthylamino-2 propanol | <i>Sirop</i> | 0,15 | | 0,20 |
| Diphénylpyraline, chlorhydrate ou N-méthyl-1 benzhydryloxy-4 pipéridine | <i>Comprimés</i> | | 0,002 | 0,10 |
| Diphényl-5,5 tétrahydroglyoxaline one-4 | <i>Comprimés</i> | | 0,10 | 4 |
| Emétine et ses sels | <i>Toutes formes</i> | 6 | 0,06 | 1 |
| Ephédrine et ses sels | <i>Préparations destinées à être administrées par voie nasale et rhinopharyngée</i> | 0 | 0 | 0 |
| | <i>Aérosols</i> | 0 | 0 | 0 |
| | <i>Autres formes (y compris les solutés injectables qui devront répondre aux trois conditions) ...</i> | 5 | 0,10 | 1 |
| Estradiol (dihydrofolliculine) estrone (folliculine) et leurs esters | <i>Toutes formes</i> | 0,02 | 0,000 1 | 0,01 |
| | <i>Voie orale</i> | | | 0,01 |
| Euphorbe | <i>Suspensions buvables</i> | 2 | 0 | 0,600 |
| | <i>Comprimés</i> | 0 | 0,100 | 0,600 |
| Flubendazole | <i>Toutes formes</i> | 3 | 0,05 | 5 |
| | | | | |
| Fluorures métalliques | | | | |
| Fluosilicates métalliques : | | | | |
| | - Fluosilicate de calcium | | | 0,01 |
| Formol (formaldéhyde) | <i>Toutes formes</i> | 10 | | 10 |
| Gatacol | <i>Solutés injectables (devront répondre aux trois conditions) ...</i> | 3 | | 1,50 |
| | <i>En application sur la peau</i> | 10 | | 10 |
| | <i>Bougies, crayons, ovules, suppositoires</i> | | 0,50 | 5 |
| | <i>Autres formes</i> | 3 | 0,25 | 3 |
| | | | | |

TABLEAUX DES DOSES D'EXONÉRATION

| | | | | |
|--|---|--------------------------|---------|-----------|
| Gelsémine et ses sels (sous réserve d'une DL 50 souris supérieure à 300 mg/kg V.I.P.) | Voie orale en association avec l'acide acétylsalicylique | | 0,000 5 | 0,01 |
| | Suppositoires en association avec l'acide acétylsalicylique | | 0,001 | 0,008 |
| Gomme gutte | Toutes formes | 1 | 0,10 | 1 |
| H.C.H. ou hexachlorocyclohexane et ses dérivés soufrés | En applications sur la peau | 20 | | 200 |
| Hexachlorophène ou Bis-(trichloro 3, 5, 6 hydroxy-2 phényl) méthane | Préparations destinées à être utilisées exclusivement sur la peau : | | | |
| | a) Savons solides | 0,50 | | 1,25 |
| | b) Sparadraps | 0,6 g par m ² | 0 | 0 |
| | c) Poudres | 0 | | 0,40 |
| | d) Autres | 0,20 | | |
| Hexapropymate ou carbamate de (propyne-2 yl)-1 cyclohexyle-1 | Suppositoires | | 0,30 | 1,8 |
| Hydrastis : | | | | |
| - Teinture | Toutes formes | 100 | | 125 10 |
| Hydroquinone | En applications sur la peau | 10 | 0,000 5 | 0,05 |
| | Toutes autres formes, y compris les solutés injectables (qui devront répondre aux trois conditions) | 0,05 | | |
| Hydroxy-1 méthyl-4 cyclohexyl-6 pyridone-2 2-amino éthanol ou ciclopiroxolamine | Applications sur la peau | 1 | | 0,50 |
| Hymécromone ou hydroxy-7 méthyl-4 oxo-2 chromène-3 | Voie orale | | 0,20 | 6 |
| Hypophosphites de calcium et de sodium | Toutes formes | 5 | 0,15 | 5 |
| Iode : | | | | |
| - Iode métalloïde | Toutes formes | 10 | 0,02 | 3 |
| - Teinture | Toutes formes | | | 60 |
| Ipéca : | | | | |
| - Extrait | Toutes formes | 20 | 0,30 | 0,30 |
| - Extrait fluide | Toutes formes | 50 | 3 | 3 |
| - Poudre | Toutes formes | | 2 | 2 |
| - Sirop | " | " | | 40 |
| - Teinture | Toutes formes | 20 | " | 20 |
| Isométheptène (méthylaminométhylheptène) | Toutes formes | | 0,08 | 1,60 |
| Jaborandi, teinture | Toutes formes | 25 | | 25 |
| Jusquiame, teinture | Toutes formes | 25 | 1 | 15 |
| Laurier-cerise : | | | | |
| - Eau distillée de laurier-cerise | En applications sur la peau | 30 | | 150 |
| | Autres formes | 10 | 1 | 20 |
| Lithium (sels de) exprimés en lithium métallique | Voie orale | 0,16 | 0,003 | 0,21 |
| | Solutés injectables (qui devront répondre aux trois conditions) | 0,02 | 0,000 3 | 0,005 |
| | Collyre | 0,01 | | 0,001 |
| | Pâtes dentifrices | 0,015 | | 0,015 |
| | Autres formes | 0 | 0 | 0 |
| Lobélie enflée : | | | | |
| - Extrait fluide à parties égales renfermant de 0,30 à 0,50 p. 100 d'alcaloïdes totaux | Toutes formes | 2 | 0,05 | 2 |
| - Poudre | Toutes formes | 2 | 0,07 | 2 |
| - Teinture | Toutes formes | 10 | 0,50 | 10 |

| NOMS DES SUBSTANCES VÉNÉREUSES | FORMES PHARMACEUTIQUES ou voies d'administration | NON DIVISÉS en prises. Concentration maximale p. 100 (en poids) | DIVISÉS en prises. Doses limites par unité de prise (en grammes) | QUANTITÉ maximale de substance remise au public (en grammes) |
|--|--|---|--|--|
| Lobéline et ses sels | Toutes formes y compris les solutés injectables (qui devront répondre aux trois conditions) ... | 1 | 0,01 | 0,06 |
| Mercure, ses composés et leurs préparations : | | | | |
| - Mercure métal | Bougies, crayons, ovules, supposi- toires..... | 0,05 | | 1 |
| | En applications sur la peau | 15 | | 75 |
| | Voie orale | | | 0,001 |
| | Autres formes | 0 | 0 | 0 |
| - Mercure protochlorure (Calomel ou Précipité blanc) ou chlorure mercu- reux. | En applications sur la peau | 50 | | 15 |
| | Autres formes | 10 | 0,10 | 1 |
| - Mercure protoiodure ou iodure mercureux. | Toutes formes | 1,50 | 0,05 | 0,50 |
| - Mercure, sulfate (turbith minéral). | Pommades | 10 | | 5 |
| | Autres formes | 0 | 0 | 0 |
| Préparations diverses : | | | | |
| - Huile grise | En applications sur la peau | 25 | | 25 |
| | Autres formes | 0 | 0 | 0 |
| - Liqueur de Van Swieten (Soluté de bichlorure de mercure). | En applications sur la peau | | | 250 |
| | Autres formes | 0 | 0 | 0 |
| - Pilules de chlorure mercu- rique opiacées (Dupuytren). | } Voir à Opium. | | | |
| - Pilules d'iodure mercureux opiacées (Ricord). | | | | |
| - Pommade mercurielle à parties égales | Bougies, crayons, ovules, supposi- toires | | 0,10 | 2 |
| | Pommades | 25 | | 25 |
| | Autres formes | 0 | 0 | 0 |
| - Pommade mercurielle bella- donée | Bougies, crayons, ovules, supposi- toires | | 0,10 | 2 |
| | Pommades | 20 | | 20 |
| | Autres formes | 0 | 0 | 0 |
| - Pommade à l'oxyde de mer- cure | Pommades ophtalmiques | | | 20 |
| | Autres formes | | | 60 |
| - Pommade au sublimé cor- rosif | | | | 250 |
| - Sirop de Gibert au bi-iodure de mercure | | | | 400 |
| Métaldéhyde | Voie orale | | | 0,01 |
| Méthocarbamol ou (o. méthoxy phénoxy)-3 hydroxy-2 propyle carbamate-1 | Pommades, baumes | 10 | | 4 |
| Morelle noire | Toutes formes | 1 | | 2,50 |
| Morphine, sirop | | | | 50 |
| Moutarde, essence (allysénévol ou isothiocyanate d'allyle) | En applications sur la peau | 10 | | 10 |
| | Autres formes | 0 | 0 | 0 |
| Muguet, teinture | Voie orale | | | 0,1 |
| β-Naphtol (Naphtol-béta) | Toutes formes | 5 | 0,50 | 5 |
| Nitrique, acide | Voie orale | | | 0,001 |
| | En applications sur la peau | 2 | | 0,40 |
| | Autres formes | 0 | 0 | 0 |
| Nitrite d'amyte | Ampoules pour inhalations | | | 0,50 |
| Nitrites métalliques | Toutes formes | 1 | 0,05 | 0,50 |
| Noréphédrine et ses sels | Toutes formes, y compris les solutés injectables (qui devront répondre aux trois conditions) ... | 5 | 0,10 | 1 |
| Opium, préparations : | | | | |
| - Emplâtre d'extrait d'opium ... | Emplâtre | | | 50 |
| - Pilules de chlorure mercu- rique opiacées (Dupuytren) | | | | 25 pilules |

TABLEAUX DES DOSES D'EXONÉRATION

| | | | |
|---|--|------|-----------------------|
| - Pilules de cynoglosse opiacées (et masse pour) | | 0,20 | 10 soit 50 pilules |
| - Pilules d'iodure mercurieux opiacées (Ricord) | | | 10 pilules |
| - Poudre de Dover (poudre d'ipéca opiacée) | Toutes formes | 0,10 | 4 |
| - Sirop diacode | | | 250 |
| - Sirop d'opium (sirop thébaïque) | | | 50 |
| Orotique (acide) ou acide dioxo-2, 6 tétrahydro-1, 2, 3 6 pyrimidine-carboxylique-4 | Voie orale | 0,05 | 1 |
| Oxalique, acide | Voie orale | | 0,001 |
| Pelletiérine et ses sels | Toutes formes | 1 | 0,40 |
| Phénacétine | Préparations sèches destinées à la voie orale | 0 | 0,100 |
| | Suppositoires | 0 | 0,100 |
| | Autres formes | 0 | 0 |
| Phénol et phénates alcalins | a) Solutés injectables (devront répondre aux trois conditions) : | | |
| | - comme conservateur | 0,50 | 0,005 |
| | - en solution huileuse | 1 | 0,05 |
| | b) Formes pour ingestion et suppositoires | 1 | 0,05 |
| | c) Autres formes | 15 | 20 |
| Phénothiazine ou thiodiphénylamine | Toutes formes | | 1 |
| Phosphorique, acide officinal | Solutés injectables | | Q.S. pour pH |
| | Autres formes | 50 | 1 |
| Picrique, acide | Voie orale | | 0,001 |
| | En applications sur la peau | 1 | 2,50 |
| | Autres formes | 0 | 0 |
| Plomb : | | | |
| - Plomb, iodure | Voie orale | | 0,001 |
| | En applications sur la peau | 10 | 5 |
| | Autres formes | 0 | 0 |
| Podophylle (résine de) | En applications sur la peau | 25 | 2,50 |
| | Autres formes | 0,50 | 1,50 |
| Potassium : | | | |
| - Bichromate | Voie orale | | 0,001 |
| - Hydroxyde ou potasse caustique | En applications sur la peau | 4 | 2 |
| | Autres formes | 0 | 0 |
| - Lessive de potasse | En applications sur la peau | 10 | 5 |
| | Autres formes | 0 | 0 |
| Pyridine | Toutes formes | 1 | 0,0015 |
| Pyrogaliol | En applications sur la peau | 10 | 5 |
| | Autres formes | 0 | 0 |
| Résérpine et ses sels | Comprimés | | 0,0001 |
| Résorcine | Toutes formes | 5 | 0,50 |
| Santonine | Toutes formes | 1 | 0,05 |
| Scille : | | | |
| - Extrait | Toutes formes | 1 | 0,10 |
| - Plante et poudre | Toutes formes | 5 | 0,25 |
| - Teinture | Toutes formes | 50 | 1,25 |
| Sodium : | | | |
| - Calciédétate disodique (ancienne dénomination : calcitétracémate disodique) ou sel disodique monocalcique de l'acide éthylènediamino-tétracétique | Toutes formes, sauf solutés injectables | 0,10 | 0,10 |
| (comme conservateur sous réserve d'une autorisation préalable) | Solutés injectables | 0,05 | 0,02 |
| - Hydroxyde de sodium ou soude caustique | En applications sur la peau | 4 | 2 |
| | Autres formes | 0 | 0 |

| NOMS DES SUBSTANCES VENÉNEUSES | FORMES PHARMACEUTIQUES ou voies d'administration | NON DIVISÉS en prises. — Concentration maximale p. 100 (en poids) | NON DIVISÉS en prises. — Doses limites par unité de prise (en grammes) | QUANTITÉ maximale de substance remise au public (en grammes) |
|---|--|--|---|--|
| - Lessive de soude | <i>En applications sur la peau</i> | 10 | | 5 |
| | <i>Autres formes</i> | 0 | 0 | 0 |
| Sparteïne et ses sels | <i>Toutes formes</i> | 0,50 | 0,05 | 1 |
| Stramoine : | | | | |
| - Teinture | <i>Toutes formes</i> | 15 | 1 | 15 |
| Sulfurique acide : | | | | |
| - Acide sulfurique | <i>Toutes formes</i> | 0,20 | | 2 |
| - Acide sulfurique alcoolisé ou eau de Rabel | <i>Toutes formes</i> | 0,80 | | 8 |
| Trioxyméthylène | <i>En applications sur la peau</i> | 1 | | 2,50 |
| | <i>Autres formes</i> | 0 | 0 | 0 |
| Uréides non barbituriques : | | | | |
| - Apronalide ou isopropylal- ylacétylurée. | <i>En association avec d'autres substances médicamenteuses :</i> <i>Comprimés enrobés d'une sub- stance destinée à retarder leur désagrégation (gluten ou vernis résineux) qui devront répondre aux trois conditions.....</i> | | | |
| - Bromopivaloylurée. | | | | |
| - Bromovalurée ou bromoisova- lérylurée. | | | | |
| - Carbromal ou bromodéthyla- cétylurée. | | | | |
| Pour toute association de ces substances entre elles, les quan- tités limites de chacune d'elles doivent être diminuées en pro- portion du nombre des dites substances associées, soit 50 p. 100 s'il y en a deux, 33 p. 100 s'il y en a trois, etc. | | | | |
| | <i>Bougies, crayons, ovules, supposi- toires.....</i> | 10 | 0,05 | 1 |
| | <i>Toutes autres formes</i> | 0 | 0,50 0 | 5 0 |
| Vanitiolide ou morpholide thione méthoxy-3 hydroxy-4 benzène ou hydroxy-4 méthoxy-3 thio- benzo morpholine. | <i>Voie orale</i> | 8 | 0,25 | 10 |
| Vitamines D | <i>Toutes formes</i> | 0,05 Soit 20 000 U.I. par cm ² ou par gramme | 0,000 5 Soit 20 000 U.I. | 0,01 Soit 400 000 U.I. |
| Zinc : | | | | |
| - Sulfate | <i>Collyres et pommades ophtal- miques</i> | 2 | | 0,40 |
| | <i>En applications sur la peau</i> | 1 | | 0,50 |
| | <i>Autres formes</i> | 0,50 | 0,05 | 0,50 |

ANNEXE 4 : Exemples de préparations officinales

Alcool iodé

Cérat cosmétique (cold cream)

Eau de Dalibour

Eau oxygénée à différentes concentrations (en volumes)

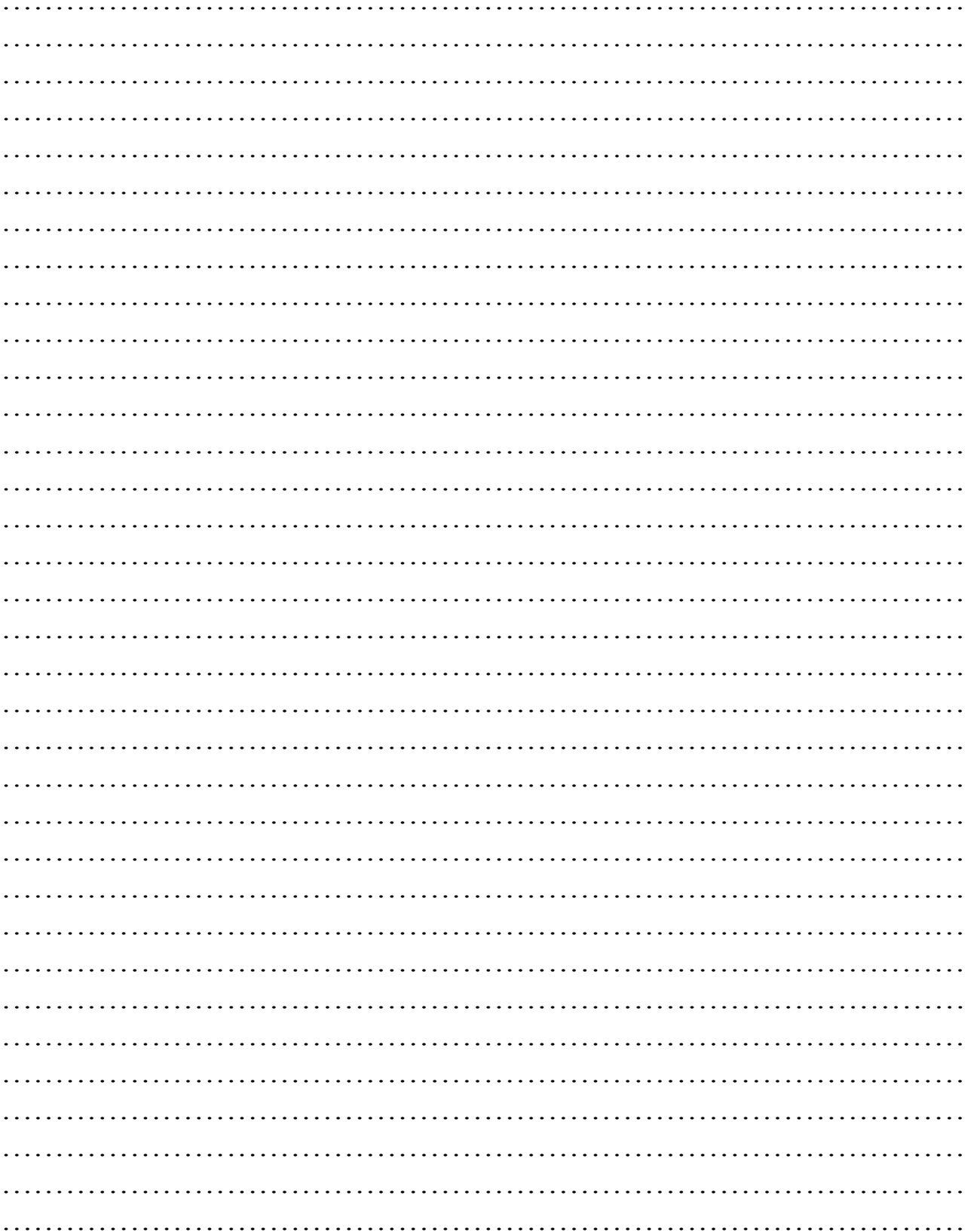
Soluté de Dakin

Alcool à différentes concentrations

Eosine aqueuse

Fluorescéine aqueuse

Vaseline salicylée à différentes concentrations



SEMAINE 8

A series of 28 horizontal dotted lines for writing.

ORDONNANCE N°1

| date | superviseur | signature |
|-------------|--------------------|------------------|
| | | |

ORDONNANCE N°2

| date | superviseur | signature |
|-------------|--------------------|------------------|
| | | |

ORDONNANCE N°3

| date | superviseur | signature |
|-------------|--------------------|------------------|
| | | |

PREPARATION OFFICINALE N°1

| date | superviseur | signature |
|-------------|--------------------|------------------|
| | | |

PREPARATION OFFICINALE N°2

| date | superviseur | signature |
|-------------|--------------------|------------------|
| | | |

PREPARATION OFFICINALE N°3

| date | superviseur | signature |
|-------------|--------------------|------------------|
| | | |

PREPARATION MAGISTRALE

| date | superviseur | signature |
|-------------|--------------------|------------------|
| | | |

STAGE DE 6^{ème} ANNEE EN OFFICINE

Fiche d'évaluation

Nom et Prénom du responsable du stage :

.....

Nom et Prénom du stagiaire :

Période : du au

Lieu du stage : Tél. Fax

| | Cochez la case appropriée | | | | |
|--|---------------------------|------|-------|-------------|------------------|
| | Très Bien | Bien | Moyen | Insuffisant | Très insuffisant |
| Ponctualité et assiduité | | | | | |
| Allure et tenue vestimentaire | | | | | |
| Assimilation des données théoriques et pratiques. Intérêt pour le travail, curiosité scientifique et capacité à apprendre | | | | | |
| Sens de l'organisation et qualité du travail | | | | | |
| Sens de la responsabilité et de l'initiative | | | | | |
| Esprit d'équipe et relations professionnelles. Acceptation des critiques et suggestions | | | | | |

❖ Appréciation générale

- Conclusion : Stage validé Stage non validé
- Date
- Signature et cachet